

# RAPPORT D'ACTIVITES 2025



**GEMEL-Normandie**  
Groupe d'Etude des Milieux  
Estuariens et Littoraux de Normandie

Andréa Lemoine,  
Elodie Ollivier,  
Thaïs Dôme  
**Mai 2026**

**Groupe d'Etude des Milieux Estuariens et Littoraux de Normandie**

📍 Station Marine - CREC, 54 Rue du Docteur Charcot, 14 530 Luc-sur-Mer

☎ 02.31.36.22.29    ✉ [infos@gemel-normandie.org](mailto:infos@gemel-normandie.org)

🌐 [www.gemel-normandie.org](http://www.gemel-normandie.org)



Conception & rédaction : Andréa Lemoine

Description de la faune : Thaïs Dôme

Révisions et relecture : Elodie Ollivier

Photographies : © GEMEL-Normandie

## CHIFFRES CLES



**7 membres du CA**  
dont 1 départ



**6 salariés**  
dont 2 contractuels



**6 réunions**  
du CA avec les salariés



**11 adhérents**  
**≈20 bénévoles**



**12 projets**  
scientifiques



**6 sorties**  
BioLit



**6 rapports**  
scientifiques



**> 65 j**  
de temps bénévole



**30 sites d'études**



**30 sorties terrain**



**4 645 km parcourus**  
optimisés en regroupant les  
terrains et en louant des  
hébergements



**9 protocoles**  
scientifiques appliqués



**344 échantillons**  
de faune prélevés



# SOMMAIRE

1

**Notre association**

9

**Nos actions**

29

**Nos moyens mobilisés**

33

**Nos publications**

37

**Nos partenaires financiers**

## *Dromia personata*

La dromie est un crabe vivant dans les creux et les failles des rochers sur l'estran, généralement en eaux peu profondes. Ce crustacé est reconnaissable à sa forme trapue et bombée, à sa carapace couverte de petits poils ainsi qu'à ses pinces de couleur rosée. Sa carapace présente des épibiontes, comme des éponges ou des ascidies, lui permettant de se camoufler. Ces organismes profitent de cette association en étant transportés au gré des déplacements alimentaires du crabe.







# NOTRE ASSOCIATION

Le GEMEL-Normandie est une association de loi 1901 à but non lucratif, basée à Luc-sur-Mer et hébergée dans les locaux de la station marine de l'Université de Caen Normandie (CREC, Centre de Recherches en Environnement Côtier). Elle est administrée par le conseil d'administration et dispose d'une équipe salariée. L'association compte une vingtaine d'adhérents-bénévoles qui participent au fonctionnement et aux actions de l'association. Elle produit des données relatives aux espèces et habitats littoraux, côtiers et marins à l'échelle du littoral normand.

# L'ASSOCIATION

## Historique

19  
72



### Fondation

Les débuts de Bernard Sylvand, un des membres fondateurs de l'association, dans la recherche en écologie littorale et estuarienne à la station marine de Luc-sur-Mer.

19  
81



### Création

Création de l'association le « GEMEL », scindée en trois antennes : Picardie, Haute-Normandie et Basse-Normandie.

19  
87



### Dénomination

L'antenne localisée en Basse-Normandie est nommée « GEMEL-Normandie »

20  
10



### Structure indépendante

Création de l'association le GEMEL-Normandie. Les antennes de Picardie et de Normandie se séparent, et deviennent deux associations distinctes.

## Les objectifs

Le Groupe d'Etude des Milieux Estuariens et Littoraux de Normandie (GEMEL-Normandie) a pour objet de favoriser la création scientifique de toutes disciplines en lien avec les domaines estuariens et littoraux. Il est spécialisé dans l'étude des invertébrés marins. Les objectifs de l'association sont de :

1

### Promouvoir la connaissance

des écosystèmes littoraux en développant des études scientifiques fondamentales et appliquées.

2

### Diffuser la connaissance

auprès des acteurs du littoral : grand public, professionnels, gestionnaires publics et privés.

3

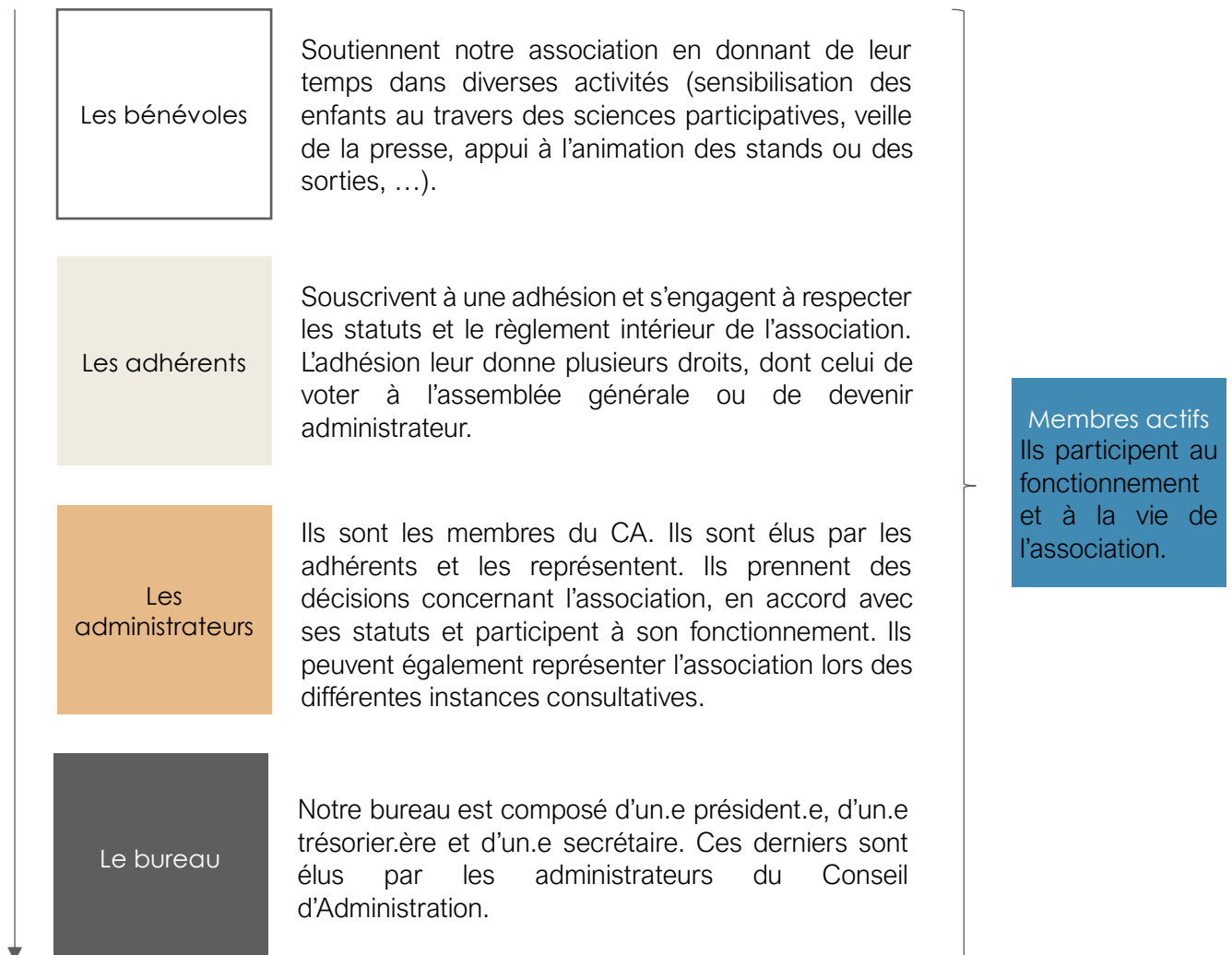
### Favoriser la collaboration

avec différentes disciplines scientifiques dans le domaine de l'écologie littorale.

L'association s'intègre dans la vie locale au travers de divers événements (fête de la science, forum des associations, ...) et propose des activités pour faire découvrir le littoral calvadosien (animations, sciences participatives, ...).

## Qui fait quoi

L'association se compose de membres actifs engagés dans son fonctionnement, aux côtés d'une équipe de salariés qui mènent ses activités scientifiques.



## Le bureau & le CA

Le Conseil d'Administration (CA) est composé de 7 membres, dont 3 au bureau de l'association. Renouvelé en 2024, il est mandaté pour trois ans. Lors de l'assemblée générale du 18 juin 2025, Amélie Lehuen, trésorière depuis 2021, a annoncé son départ du poste et du CA. Le CA s'est réuni le 22 juil. afin d'élire, à l'unanimité, Xavier Orcesi au poste de trésorier.

## Réunions mensuelles

Le CA et les salariés se réunissent généralement une fois par mois pour échanger sur le fonctionnement de l'association ou encore la vie associative. En 2025, ce rythme a été ponctuellement adapté, en raison des contraintes liées aux marées et à la pause estivale, durant laquelle les réunions ne sont pas organisées. Le CA et les salariés se sont ainsi réunis les 13 fev., 19 mars, 15 mai, 30 sept., 28 oct. et 02 dec. 2025.

## Adhérents & bénévoles

Les adhérents et les bénévoles participent à la vie associative. Sur l'année 2025-2026, le GEMEL-Normandie comptait 11 adhérents, dont 10 se déclaraient bénévoles actifs. Ce chiffre ne prend pas en compte les bénévoles non formalisés, intervenant de manière ponctuelle ou informelle. En pratique, le nombre de bénévoles mobilisés est estimé à une vingtaine de personnes sur cette période



### Conseil d'Administration

Membres du Conseil d'Administration, renouvelé lors de l'AG de juin 2024 pour une durée de 3 ans. De gauche à droite : Erwan Aublet, Marine Honnart, Anne-Lise Giommi, Alain Viaud, Gilles Foucher, Xavier Orcesi et Amélie Lehuen.

**Alain Viaud**

Président

Intéressé par tout ce qui touche au milieu marin, Alain développe les activités bénévoles et les implique dans les sciences participatives, en direction des scolaires.

**Amélie Lehuen**

Trésorière (jusqu'en juin 2025)

Docteure en biologie marine et ancienne chef de projet industriel, Amélie met à profit ses compétences en informatique, outils numériques et gestion de projet. Elle apporte une solide organisation tout en ayant une vision claire des enjeux.

**Xavier Orcesi**

Trésorier (depuis juil. 2025)

Informaticien à la retraite, Xavier est administrateur depuis 2022. Il a contribué à la refonte du site internet, participe aux décisions de fonctionnement et s'investit dans les actions de vulgarisation scientifique.

**Anne-Lise Giommi**

Secrétaire

Gestionnaire de la RNN du Cap Romain, Anne-Lise a rejoint le CA en 2017 suite à sa présence dans les locaux de la station marine du CREC jusqu'en 2019. Elle assure ponctuellement des tâches administratives.

**Gilles Foucher**

Administrateur

Gilles nous a rejoint en tant que bénévole puis a intégré le CA en 2022. Il participe au quotidien au fonctionnement de l'association. Toujours volontaire, il se charge de la mise en place des documents associatifs, des demandes de devis,...

**Marine Honnart**

Administratrice

Titulaire d'un master en biologie marine, Marine a intégré le CA en 2024 pour aider l'association à réaliser ses activités et sensibiliser le grand public dont les plus jeunes.

**Erwan Aublet**

Administrateur

Technicien en biologie marine depuis 10 ans, Erwan, ancien salarié de l'association, connaît nos enjeux techniques et généraux. Il s'implique en apportant ses connaissances avec un regard extérieur.

## LES SALARIES

### Les permanents



**Olivier Timsit**

Chargé de mission

Le déterminateur en taxonomie de l'équipe, Olivier est l'atout maître de la connaissance de l'association en faune benthique, avec plus de 20 années d'expérience.



**Elodie Ollivier**

Chargée de mission

Arrivée en août 2020, en pleine tempête, Elodie travaillait au GEMEL (tout court) avant de nous rejoindre. Elle gère la coordination de l'association, le montage, la gestion administrative, financière et scientifique des projets ainsi que la cartographie.



**Andréa Lemoine**

Chargée de mission

Arrivée en février 2021, Andréa a d'abord intégré l'association en tant que stagiaire. Elle s'occupe du montage et de la gestion de projets. Les analyses de données sous R et la gestion de la communication sont ses atouts.



**Florence Barbot**

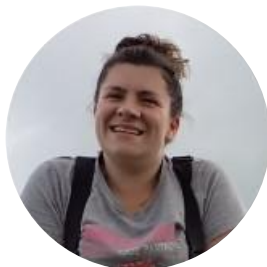
Assistante administrative

Florence est arrivée en fin d'année 2023. Elle intervient une fois par semaine pour mettre de l'ordre comptable et effectuer des tâches administratives.



6  
salariés

### Les contractuels



**Romane Le Gac**

Technicienne

Romane a rejoint l'équipe pendant 6 mois, à la fin de l'été 2024 pour du renfort sur le terrain et les traitements des échantillons au laboratoire. Son contrat s'est finalisé en février 2025.



**Thaïs Dôme**

Assistante ingénieure

Thaïs contribue depuis oct. 2025 au renforcement des compétences en détermination de la macrofaune. Elle traite les échantillons et appuie les chargés de mission au quotidien, du terrain au laboratoire, en passant par le montage de projets.

## LES STAGIAIRES

Lors des stages de découverte d'une semaine organisés à la station marine, les stagiaires découvrent une partie des activités de l'association à l'occasion d'une demi-journée ou d'une journée passée aux côtés de l'équipe salariée. L'encadrement s'articule généralement autour de quatre temps : la présentation de l'association et de ses grandes thématiques de travail, la découverte des principaux protocoles d'échantillonnage, puis la méthodologie de traitement et d'analyse des échantillons en laboratoire.



L'équipe a accueilli Tom Nivoix dans le cadre d'un stage d'un mois, de mai à juin 2025. Il a pu découvrir les activités menées en laboratoire par les autres équipes de recherche, participer aux campagnes de prélèvements de l'association, assister à des réunions de restitution de résultats, ainsi que découvrir les animations de sciences participatives. En parallèle, Tom a mené des recherches bibliographiques sur une thématique en lien avec le montage d'un futur projet. Il n'a toutefois pas été possible d'accueillir des stagiaires sur des durées plus longues, la charge de travail des salariés ne permettant pas d'assurer un encadrement optimal.

## S'ENGAGER A NOS COTES

### Nous rejoindre



Vous pouvez consulter nos offres d'emplois, de stages ou de services civiques sur la rubrique dédiée de notre site internet. Vous pouvez également nous envoyer une candidature spontanée sur [infos@gemel-normandie.org](mailto:infos@gemel-normandie.org).

Consulter les offres



### Nous soutenir



Une autre rubrique présente les différentes façons de soutenir notre association. Vous pouvez contribuer à son bon fonctionnement en participant aux actions bénévoles, en devenant adhérent par une cotisation, ou simplement en faisant un don, ce qui ne vous engage pas à devenir bénévole ou adhérent.

Bulletin de soutien







## NOS ACTIONS

Issu de l'antenne calvadosienne du GEMEL, le GEMEL-Normandie a été fondé en 2010 afin de poursuivre les activités locales de façon autonome. L'équipe contribuait déjà au quotidien, à l'apport de connaissances sur les écosystèmes estuariens et littoraux en Normandie. Ainsi, l'association peut se prévaloir de 45 ans d'activités scientifiques dans le domaine de l'écologie côtière. Le GEMEL-Normandie dispose d'une équipe de salariés, avec une forte expertise en suivis des habitats benthiques. Ses adhérents et bénévoles participent à son bon fonctionnement notamment dans la diffusion de connaissance auprès du grand public.

## ADHERENTS-BENEVOLES

### Evènement annuel

Une galette des rois a été organisée auprès de nos adhérents et de nos bénévoles pour célébrer la nouvelle année, le 09 janv. Cet évènement est notre façon de les remercier de leur implication dans le fonctionnement de la vie associative et de débiter ensemble la nouvelle année dans la convivialité.

Salariés, adhérents et bénévoles étaient au rendez-vous : une opportunité pour les membres de l'association de se retrouver, se rappeler des temps forts de l'année écoulée grâce à un petit diaporama en fond, avant d'écouter les vœux du Président de l'association, Alain Viaud.



### Collecte de déchets



L'association a organisé une collecte de déchets sur la plage de Luc-sur-Mer en été 2025, afin de relancer cette activité. Les conditions météorologiques n'étant pas propices et le nombre de participants étant limité, il a été décidé de reporter les opérations de collecte à une période plus favorable.

Envie de participer à ce type d'évènements ? Ecrivez-nous pour être ajouté-e à notre liste de diffusion :

[infos@gemel-normandie.org](mailto:infos@gemel-normandie.org)

### Bouge ton Luc #2

L'association a participé à la 2<sup>e</sup> édition de l'évènement « Bouge Ton Luc », organisée à Luc-sur-Mer. À cette occasion, l'association a été à la fois participante et étape du parcours, en ouvrant les portes de la Station marine de Luc-sur-Mer. Les bénévoles se sont mobilisés afin d'accueillir les participants et de leur présenter les missions scientifiques menées par les équipes. L'association tient à remercier l'ensemble des bénévoles pour leur implication, qui a permis de contribuer au bon déroulement de l'évènement et de faire découvrir les activités de la structure dans un cadre convivial et accessible au grand public.



## Appui auprès des salariés

Sur le terrain

1

### Mobilisation de bénévoles

Les bénévoles peuvent appuyer les salariés lors de la réalisation des relevés scientifiques sur le terrain. Ces temps d'intervention constituent pour eux une occasion de découvrir le littoral, d'échanger avec l'équipe salariée sur les thématiques scientifiques de l'association, tout en apportant un soutien opérationnel. L'association mobilise prioritairement des bénévoles expérimentés, auxquels sont confiées des tâches simples et clairement définies, afin de garantir la qualité des données collectées et la sécurité des personnes mobilisées.



2

### Inventaire terrain

En 2025, l'équipe était composée de trois salariés. Régulièrement mobilisés sur le terrain, et dans l'attente du recrutement d'une quatrième personne, le recours à des bénévoles a permis de faciliter certaines opérations. Ils sont intervenus dans les suivis de bivalves (§ **Coques Beauguillot, p. 23**) ou encore dans la biodiversité associée aux champs de blocs sur la Côte de Nacre (§ **OPAP, p. 24**). Ils ont ainsi participé à des comptages de pêcheurs à pied, à la prise de notes sur les fiches terrain sous la dictée des salariés ou à la manipulation ponctuelle de blocs, toujours sous supervision.



3

### Logistique

Par ailleurs, un bénévole a été mobilisé pour assurer le transport d'échantillons de macrofaune dans le cadre des suivis d'habitats, depuis les sites d'études vers la station marine. Ces interventions se sont avérées nécessaires, les salariés étant engagés sur plusieurs jours consécutifs de prélèvements sur le terrain dans l'Ouest Cotentin, et les échantillons devant être acheminés dans des délais compatibles avec leur conservation.



### Au laboratoire

L'association effectue des analyses d'échantillons au laboratoire dans le cadre de ses activités scientifiques, dont le tri. Cette tâche consiste à séparer la faune issue des prélèvements de sédiments, préalablement aux phases de détermination. En 2024, des bénévoles ont été mobilisés pour appuyer les salariés lors de cette phase de tri, permettant ainsi d'anticiper les analyses à venir. Ainsi, en 2025, les activités de laboratoire ont principalement porté sur la détermination des échantillons, menée par un salarié expert en détermination taxonomique.

## Radeau de la baleine

Depuis sa première édition, l'association participe aux « Radeaux de la Baleine », organisés à Luc-sur-Mer. Le 6 juin, des membres de la station marine et des adhérents se sont portés volontaires pour défendre les couleurs de l'association lors de la course. Manœuvrer le radeau, affectueusement baptisé « le CRECosaure », n'a pas été chose facile ! Quelques ajustements, et peut-être une petite cure minceur, sont d'ores et déjà envisagés afin de l'améliorer pour la saison 2026. Bravo à Cécile, Eloïse, Oscar et Izaac, qui ont permis à l'équipe de décrocher une belle 6<sup>e</sup> place sur 12 équipages engagés. Mention spéciale à Alain, notre Président, pour la confection et l'amélioration de la baleine, qui permet à l'association de remporter chaque année le trophée du plus beau radeau.



## Sciences participatives : BioLit Junior

BioLit Junior est un programme de sciences participatives qui permet de faire découvrir la biodiversité du littoral aux jeunes. Grâce à ce programme, il est possible de les sensibiliser aux enjeux de la protection du milieu marin et du littoral. Dans le cadre de celui-ci, les jeunes sont en contact direct avec la nature. Notre association organise des animations scolaires à Luc-sur-Mer depuis 2019. Suite à la crise sanitaire liée au COVID, l'association avait arrêté ces animations. Elles ont été relancées en 2022.

Le GEMEL-Normandie tient à remercier les enfants, les enseignants et les bénévoles qui ont permis la réalisation de ce protocole de science participative Biolit Junior. Les données seront transmises à Planet Mer qui s'occupe de collecter les données de tous les sites.



## Formations

Des formations bénévoles sont organisées et animées par le Président de l'association. La première partie de la formation consiste à expliquer l'objectif du programme BioLit Junior et la seconde à appliquer le protocole sur la plage. Cette formation permet aux bénévoles d'être autonomes lors de l'intervention sur la plage avec les enfants. Chacun encadre un groupe de quatre enfants pour vérifier la réalisation du protocole simplifié. La formation a eu lieu en mars.



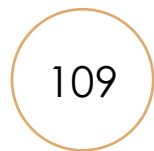
L'association a mené la 6<sup>e</sup> édition du programme de sciences participatives BioLit Junior, débutée en mai et achevée le 1<sup>er</sup> juillet 2025. Les conditions météorologiques favorables ont permis l'organisation de six sorties avec des classes de primaire de deux écoles de Luc-sur-Mer. Au total, 109 élèves ont participé à la mise en œuvre du protocole. L'encadrement de ces sorties a mobilisé 15 bénévoles, 3 stagiaires et 4 parents d'élèves, représentant 40 interventions réparties sur l'ensemble des six sorties.

Au cours de la saison, 70 quadrats ont été échantillonnés, dont 29 ne présentaient aucune espèce d'algue ou de faune. Au total, 103 gastéropodes ont été observés, soit une densité moyenne de 1,5 individu par quadrat. La faune observée est marquée par une forte présence de la gibbule ombiliquée, qui est l'espèce la plus fréquemment rencontrée sur le site. Elle est suivie par la littorine obtuse, présente en effectifs plus faibles. Les autres espèces ont été observées de manière ponctuelle, traduisant une diversité spécifique limitée. La densité de gastéropodes est similaire à celle observée en 2024, mais reste inférieure à celle mesurée en 2023, et nettement plus faible que lors des premiers suivis réalisés sur le site.

Par ailleurs, une diminution des algues brunes a été constatée. Seul le Fucus denté a été observé lors de cette campagne, tandis que les autres espèces auparavant présentes n'ont pas été retrouvées. Ces évolutions sont probablement liées à l'accumulation progressive de sable en haut de plage, qui recouvre une partie des rochers et limite la présence des algues et des gastéropodes associés.



**Classes**



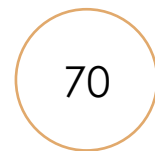
**Enfants**



**Bénévoles**



**Heures de bénévolat**



**Quadrats**

## Fête de la Science

A l'occasion de la Fête de la Science, la Station Marine de Luc-sur-Mer (CREC) a ouvert ses portes les 11 et 12 oct. 2025. Grâce au soutien de nos bénévoles, le grand public a pu découvrir les trésors de nos plages normandes. En amont de ces journées, une session d'échange entre bénévoles, organisée le 7 oct., a permis de (re)prendre connaissance des outils existants et de faire évoluer collectivement le stand.

L'association a animé deux ateliers autour de la biodiversité du littoral. Le premier permettait d'observer, à l'aide d'une loupe binoculaire et d'une caméra, les petits animaux qui peuplent les plages normandes.



Le second proposait une série de jeux pédagogiques : reconnaissance des espèces courantes sur l'estran et initiation à leur classification en grandes familles taxonomiques, découverte des espèces non indigènes et de leurs origines, puis exploration des éléments retrouvés dans la laisse de mer.



## Atelier d'échange

Un atelier a été organisé le 28 oct. avec les bénévoles ayant participé à l'animation du stand lors de la Fête de la Science. Ce temps d'échange a permis de recenser les points manquants et les axes d'amélioration en vue des prochains événements de ce type.

Il a mis en évidence que la préparation et l'animation des stands reposent sur des moyens humains importants, nécessitant une mobilisation renforcée des bénévoles en amont de l'évènement.

Par ailleurs, les contraintes liées à l'espace disponible lors de l'évènement nécessitent d'adapter les outils de médiation existants. Les bénévoles ont évoqué l'importance de développer des outils de médiation plus concrets et interactifs (manipulation, approche sensorielle), mieux adaptés au public accueilli lors de ces évènements.

À moyen terme, l'association souhaite structurer un groupe de bénévoles actifs et autonomes, dédié à l'animation des stands. Ce groupe serait co-animé par un membre du Conseil d'Administration et deux adhérents, en lien avec un salarié.

## Gouvernance interne et cohésion

En 2025, le Conseil d'Administration (CA) a assuré un rôle actif dans la gouvernance et le fonctionnement de l'association. Il s'est réuni à plusieurs reprises au cours de l'année et a été mobilisé sur des missions variées : prise de décisions, signature de documents administratifs, suivi régulier de la trésorerie, et appui à l'organisation des animations.

Le CA a également été impliqué dans les processus de ressources humaines en 2025, notamment dans le cadre du recrutement (lecture de l'offre, étude des

candidatures retenues, échanges téléphoniques, avis et retours formulés en lien avec l'équipe salariée), ainsi que lors de temps d'échange individuels. Il a par ailleurs contribué à la gestion de moyens matériels, en particulier concernant le véhicule (location, entretien).

Tout au long de l'année, les administrateurs ont apporté un appui ponctuel aux salariés, notamment à travers des échanges avec des partenaires (dont le CPIE), la gestion de problématiques liées au site internet, la conception et l'amélioration d'outils internes

(documents de suivi, tableaux Excel, site web), ainsi que certaines publications sur les réseaux sociaux. Le CA a également participé aux réunions dans le cadre du DLA.

Afin de renforcer la cohésion entre les membres du Conseil d'Administration et l'équipe salariée, un repas annuel réunissant le CA et les salariés a été organisé en mai 2025. Ce temps d'échange convivial a permis de faire le point sur l'année écoulée, de partager les retours d'expérience et d'échanger collectivement sur les perspectives à venir.



## Bilan

Les bénévoles ont contribué à la vie de l'association à travers diverses actions : comités, réunions, appui aux salariés, animation, etc. Leur implication est difficile à quantifier précisément puisque certaines actions sont assurées par des bénévoles réguliers ou ponctuels, et le temps n'est pas toujours transmis. Malgré la présence de personnes en charge de la gestion de la vie associative, il reste difficile d'estimer précisément le temps investi, les engagements étant libres et non systématiquement déclarés.

En 2025, l'activité des bénévoles représente au moins **457 h** soit **66 j** d'équivalent temps plein.

## Assemblée Générale

Le GEMEL-Normandie a présenté ses activités et son bilan financier 2024 lors de son Assemblée Générale, qui s'est tenue le 18 juin 2025 à la station marine de Luc-sur-Mer. Au total, 18 personnes étaient présentes. 65 % des adhérents étaient représentés et ont approuvé à l'unanimité le rapport moral et le rapport financier. Le Conseil d'Administration n'a pas été renouvelé, ses membres ayant été élus en juin 2024 pour un mandat de trois ans. Cependant, Amélie Lehuen, trésorière de l'association depuis 2021, a annoncé son départ aux adhérents. Le GEMEL-Normandie a tenu à la remercier pour son implication. Son investissement a permis de renforcer l'autonomie des salariés dans la gestion administrative, ou encore de mettre en place des outils efficaces pour améliorer le pilotage et le fonctionnement de la vie associative, assurant la pérennisation de l'association.



### *Sabellaria alveolata*

L'hermelle est un ver qui constitue des massifs appelés « récifs d'hermelles ». Cet annélide sédentaire vit dans un tube de sable construit grâce à des grains de sable sélectionnés par l'animal ainsi que par sa propre salive. Ces récifs sont présents sur les estrans rocheux et sableux et constituent de véritables réservoirs de biodiversité : de nombreuses espèces viennent s'y abriter grâce aux interstices et à la protection qu'offrent ces structures.



## NOTRE EXPERTISE

Le GEMEL-Normandie participe aux conseils consultatifs organisés sur le territoire (réunions, comités, commissions) et échange avec les acteurs du territoire afin d'apporter son expertise sur différentes thématiques. L'association participe également à des événements et formations pour développer cette expertise.

### Sentinelles de la Mer Normandie

Le GEMEL-Normandie est membre des Sentinelles de la Mer Normandie, regroupement d'acteurs qui œuvrent pour la préservation du littoral et du milieu normand et qui est piloté par l'URCPIE. Il a été créé en 2018 afin de mettre en avant les programmes de sciences participatives et de veille écologique de la région. Ce regroupement permet également l'interconnaissance, la coopération ou encore le partage entre les acteurs du réseau.

Dans ce cadre, le programme ALIEN Normandie a été développé dans l'objectif de mettre en place un observatoire participatif des espèces non indigènes (ENI) marines. L'association n'a pu être représentée au COPIL du programme le 21 janv., à l'inverse de celui 10 oct. où une de nos bénévoles a pu y assister pour représenter l'association.

Tout au long de l'année, les salariés de l'association ont participé activement aux

échanges liés à ce programme, principalement à distance, notamment à travers la relecture de documents et la formulation de retours et d'avis contribuant à l'amélioration des contenus.

Un bilan de l'état des connaissances sur les espèces non indigènes (ENI) en Normandie a ainsi été réalisé en 2025 par l'URCPIE. Sa rédaction a fait l'objet de relectures par les salariés de l'association, visant à intégrer

de nouveaux éléments, tels que les résultats récents ou les nouveaux programmes scientifiques portant sur les ENI et à améliorer les connaissances relatives aux ENI marines, ainsi qu'à leurs impacts sur le milieu marin et les activités humaines. Les salariés ont également participé à la conception des documents associés à ce programme.

[Plus d'informations](#)

### Comité consultatif de la RNN de Cap Romain

L'association a participé au comité consultatif de la Réserve Naturelle Nationale (RNN) du Cap Romain le 05 juin. Les bilans d'activités et financier de l'année 2024 et les programmations de l'année 2025 de la RNN Falaise du Cap Romain ont été présentés au cours de celui-ci. Les échanges concernaient protection de la falaise face aux activités anthropiques pouvant impacter sa géologie ou encore les études scientifiques menées sur la RNN, dont celles réalisées par notre association.

### Comité de pilotage de sites Natura 2000

En 2025, l'association a été conviée à participer à plusieurs réunions de comités de pilotage (COPIL) de sites Natura 2000, dans le cadre de l'élaboration des documents d'objectifs (DOCOB). En raison de contraintes de calendrier, les salariés n'ont pas pu participer à l'élaboration du diagnostic écologique de la Zone Spéciale de Conservation (ZSC) « Récifs et landes de la Hague », le 6 nov. L'association a toutefois contribué au COPIL en transmettant des données issues de ses travaux antérieurs. Compte tenu de l'éloignement du lieu de la réunion, l'association a décliné l'invitation au COPIL du 27 nov., relatif à la ZSC « Littoral cauchois » et à la Zone de Protection Spéciale « Littoral seino-marin ».

## Révision du DOCOB - Tatihou

Depuis 2023, le GEMEL-Normandie a assisté à différents groupes de travail (GT) organisés dans le cadre de la révision du document d'objectifs (DOCOB) du site Natura 2000 « Tatihou – Saint-Vaast-la-Hougue ». Il est piloté par la DREAL-Normandie (DREAL-N) et animé par le Syndicat Mixte Littoral Normand (SMLN). Ce document doit proposer un ensemble des mesures de gestion, ces dernières étant la partie opérationnelle du document. C'est en références à ces mesures que sont suivies les actions mises en œuvre dans l'animation.

Dans ce cadre, un temps d'échange entre le SMLN et l'association a eu lieu dans nos locaux le 7 janv., afin de construire des fiches actions en lien avec les mesures de gestion, notamment sur les volets habitats et espèces. Ces mesures constituent la partie opérationnelle du DOCOB et servent de référence pour le suivi des actions mises en œuvre dans le cadre de l'animation du site.

Des indicateurs de suivi sont ensuite définis pour chaque mesure, afin d'en évaluer quantitativement la mise en œuvre. Le GEMEL-Normandie a de nouveau été sollicité au printemps pour relire et

corriger les indicateurs proposés, contribuant ainsi à la finalisation du document.

Afin de clôturer les trois années de révision, une réunion de restitution des études et suivis scientifiques menés à l'anse du Cul de Loup s'est tenue sur le terrain, le 11 juin. À cette occasion, l'association a présenté les suivis réalisés sur les zostères naines dans le cadre de la DCE, financés par l'Agence de l'Eau Seine Normandie (§ DCE, p. 26). Le CNAM-Intechmer a également présenté des travaux portant sur les zostères ainsi que sur les phénomènes de sédimentation observés dans le secteur.

Cette révision a finalement abouti à l'élaboration d'un programme de mesures visant à : améliorer l'état de conservation des habitats, préserver leurs fonctionnalités dans un contexte de changement climatique et contribuer au retour des espèces amphihalines. Des chartes ont également été élaborées afin de favoriser des pratiques compatibles avec les objectifs du site. Le GEMEL-Normandie a assisté à la présentation de ces éléments lors du COPIL du 3 juil. à Saint-Vaast-la-Hougue.



## Pêche à Pied – Obs PAPL

En 2025, l'équipe salariée a été conviée à plusieurs réunions et commissions relatives à la pêche à pied de loisir (PAP). Certaines invitations ont toutefois dû être déclinées, en raison de contraintes de disponibilité ou de limitations budgétaires, la participation à ce type d'instances n'étant pas financée. L'association reste néanmoins très impliquée sur cette thématique.

Les salariés ont ainsi participé aux actions menées dans le cadre de l'Observatoire de la Pêche à Pied de Loisirs Manche Est – Mer du Nord (Obs PAPL MEMN). Ce programme, lancé en 2018, répond aux objectifs décrits dans le plan d'action pour le milieu marin de la sous-région marine Manche-Mer du Nord. Il vise à améliorer les connaissances sur les pratiques de pêche à pied afin d'en limiter les impacts sur le milieu. L'URCPIE Normandie anime ce projet à travers différents formats : rencontres, ateliers ou encore groupes de travail.

Dans ce cadre, l'association a contribué au printemps à la préparation de la journée de rencontre du 16 sept., organisée à Juno Beach à Courseulles-sur-Mer, réunissant plusieurs structures du territoire. Le GEMEL Normandie a présenté les habitats benthiques de l'Ouest Cotentin, qu'il a identifiés et cartographiés dans le cadre de ses travaux. Il a également présenté les impacts potentiels de la pêche à pied sur ces milieux, à partir d'une méthodologie spécifique permettant de hiérarchiser les risques selon la sensibilité des habitats, constituant un outil d'aide à la gestion pour orienter les actions et leurs priorités.

La journée s'est poursuivie par une table ronde sur la sensibilisation auprès des PAP de loisir,

ainsi que par deux ateliers de travail portant sur la valorisation des résultats de l'observatoire et sur l'amélioration de la concertation avec les acteurs impliqués dans la sensibilisation, notamment en lien avec les évolutions réglementaires.

Au cours de l'année 2025, les salariés ont également contribué à la relecture et à la correction de documents et de supports, ainsi qu'à la formulation d'avis sur l'organisation générale du programme. Ils ont ponctuellement été sollicités pour identifier les besoins en outils de sensibilisation, notamment la mise en place de panneaux adaptés aux habitats observés sur les sites.



## Observatoire du Patrimoine Naturel Littoral (OPNL)

L'OPNL est animé par l'association Réserves Naturelles de France (RNF), avec l'aide de l'Office Français de la Biodiversité (OFB). Il travaille sur plusieurs aspects de la protection du patrimoine naturel littoral, en développant des outils pour mieux le connaître, l'évaluer et le suivre. Il réalise ainsi des études sur plusieurs thématiques : populations d'oiseaux littoraux, fonctionnalités de leurs zones trophiques, les pré-salés ou encore leurs rôles pour les poissons.

L'association a participé en visioconférence au GT du 12 fév., consacré à l'état de conservation des habitats sédimentaires intertidaux (HSI). La méthodologie d'évaluation et les indicateurs associés ont été présentés au cours de cette séance, qui a également donné lieu à des échanges et discussions permettant de partager des pistes de réflexion et des éléments d'amélioration. Ces échanges se sont poursuivis lors du second GT associé à cette thématique le 25 juin.

Tout au long de l'année 2025, les salariés ont participé à la révision du protocole RNF de surveillance des habitats sédimentaires intertidaux. Ils ont contribué à sa rédaction ainsi qu'à celle de la fiche pratique relative au prélèvement et au traitement des échantillons benthiques, et ont pris part aux échanges, questions et corrections

associés. La finalisation du protocole et des outils de saisie des données a été présentée lors de l'atelier du 15 sept., permettant d'informer les contributeurs et de préparer son application sur les stations échantillonnées à l'automne 2025 (**§ FAUNE BDV, p. 22**).

Les rencontres annuelles des contributeurs de l'OPNL se sont tenues les 9, 10 et 11 déc. au Parc Naturel Régional du Golfe du Morbihan. Plusieurs ateliers participatifs ont été proposés, notamment sur les fonctionnalités écologiques des prés-salés pour l'ichtyofaune, les habitats sédimentaires intertidaux, les limicoles côtiers ou encore la restauration de la nature, complétés par des présentations de suivis scientifiques et des sorties de terrain en lien avec les limicoles.

L'association n'a pas participé à cet événement. Bien que certaines thématiques soient en lien avec ses activités, le contenu proposé était en partie éloigné de son cœur d'expertise, centré entre autres sur les habitats benthiques, et les temps spécifiquement consacrés à ces sujets restaient limités. Par ailleurs, les éléments abordés sur ces thématiques étaient déjà largement explorés dans le cadre des travaux menés au cours de l'année. Au regard des contraintes de mobilisation et de l'emploi du temps de l'équipe, l'association a décliné l'invitation.

### Journée technique – DCE

La Directive Cadre sur l'Eau (DCE) a pour objectif l'atteinte du bon état des masses d'eau. L'association est un des opérateurs, qui contribue à la définition de leurs états. Elle a été conviée à la journée technique DCE, organisée le 4 dec. par l'Agence de l'Eau Seine Normandie à la station marine. Les discussions se sont appuyées sur la présentation de projets et le retour d'expériences associés au changement climatique et à l'ADN environnemental.



## Réseau Littorea

Le Réseau Littorea est un réseau national français créé en 2008 pour promouvoir une gestion durable de la pêche à pied de loisir sur le littoral. Son objectif principal est de mieux connaître les pratiques de PAP, de sensibiliser les usagers à la préservation des milieux marins et de limiter les impacts environnementaux sur les habitats côtiers. Il mène des actions de suivi scientifique, de collecte de données, de formation et de sensibilisation auprès du grand public afin d'encourager une pêche responsable et respectueuse de la biodiversité marine. Il a développé de nombreux outils méthodologiques et des partenariats locaux pour accompagner les territoires littoraux dans cette démarche.

VivArmor Nature, un des animateurs du réseau, a organisé un GT sur la thématique des champs de blocs le 20 mai. Après présentation du contexte, des enjeux des suivis de ce milieu et de l'état des lieux des suivis réalisés à l'échelle nationale, les membres du réseau ont pu faire leurs retours d'expériences sur les actions menées à l'échelle locale. L'équipe du GEMEL-Normandie a contribué aux partages de connaissances en présentant ses actions mises en place dans le cadre de l'étude du retournement de blocs, lié à la PAP, sur les habitats benthiques (§ OPAP, p. 24).



## CNAM-Intechmer

Le GEMEL-Normandie a participé à une réunion de restitution le 16 mai à Cherbourg-en-Cotentin, organisée par le CNAM Intechmer. Les chercheurs du CNAM ont restitué les résultats associés à deux projets menés sur le territoire, PROTEC et ZAPER. Les projets avaient pour objet d'acquérir des connaissances hydro-morphosédimentaires et biogéochimiques à l'échelle de l'Anse-du-Cul-de-Loup ainsi que sur les herbiers de zostères naines.

Notre participation aux réunions de restitution nous permet d'assurer une veille scientifique en lien avec nos domaines d'études. Elle contribue au partage de connaissances ou encore à l'alimentation de nos réflexions scientifiques, pouvant parfois donner lieu à des partenariats ou de nouveaux projets.

## Dossier technique

Dans le cadre d'un appel à projet sur l'évaluation de stock de Coquilles Saint-Jacques, l'association a été sollicitée pour évaluer les dossiers déposés par les candidats. En se basant sur une grille de notation et des barèmes, elle a pu, après analyse du contenu, commenter puis attribuer un score à chaque critère d'évaluation. Un avis général a ensuite été fourni pour indiquer les éléments qui permettent d'apprécier la cohérence du projet, les points de vigilance à observer et informer si des critères n'ont pas pu être correctement évalués.

## Appui et expertise ponctuelle

Grâce à ses compétences en écologie benthique, l'association est régulièrement sollicitée par une grande diversité d'acteurs (partenaires, grand public, presse...) pour répondre à des interrogations. Ces sollicitations portent notamment sur nos thématiques et sites d'étude, les habitats benthiques, la détermination taxonomique, ou encore aussi sur des aspects de méthodologie de travail. Elles concernent par exemple le fonctionnement des milieux, la cohérence d'observations d'espèces, les données acquises historiquement ou les approches à mettre en œuvre dans le cadre de suivis scientifiques. Bien que généralement de courte durée, ces échanges témoignent de la reconnaissance de l'expertise de l'association et de son rôle de ressource scientifique sur le territoire.



### Ecole de design

Dans le cadre d'une démarche de recherche menée par le Centre de recherche en design de l'Ecole Normale Supérieure Paris-Saclay et de l'ENSCI, des étudiants sont venus visiter la station marine. Ils ont bénéficié d'une visite de l'estran par Olivier Timsit, sur la reconnaissance des espèces benthiques ainsi que sur les dynamiques écologiques locales. Leur objectif était de recueillir des informations pour adapter le design de futurs appareils photos numériques, dédiés à ce type de milieu, avant de les tester au printemps 2026.

## NOS PROGRAMMES

### Coques Beauguillot

Ce projet est subventionné par la DREAL-Normandie. Trois salariés et une bénévole de l'association ont réalisé des échantillonnages de coques, *Cerastoderma edule*, sur le gisement classé de Beauguillot les 29, 30 et 31 janv. L'accès au site d'étude a été facilité grâce à un partenariat avec le Comité Régional des Pêches de Normandie et des pêcheurs professionnels.

4417 coques ont été prélevées sur les 78 stations échantillonnées. Les biométries ont permis d'observer les cohortes de cette population sur le Domaine de Beauguillot, de cartographier leur répartition et d'estimer la densité et la biomasse de coques pêchables sur l'ensemble du site.

Les résultats ont été présentés le 25 fev. à la DDTM, à Saint-Lô, auprès des gestionnaires de la RNN du Domaine de Beauguillot, du comité de pêche, des pêcheurs professionnels, de la DDTM et de la DREAL-Normandie. Ces échanges ont permis de définir les modalités encadrant les conditions de pêche pour l'exploitation du gisement.



### Faune BDV

Dans le cadre de la surveillance des habitats sédimentaires intertidaux, l'association RNF a sollicité le GEMEL-Normandie pour effectuer les prélèvements et le traitement des échantillons benthiques en Baie des Veys. Historiquement, l'association était financée par la RNN du Domaine de Beauguillot pour réaliser ce suivi. Les derniers suivis ont eu lieu en 2021. Les campagnes ont été menées la semaine du 20 oct, par les salariés sur les stations historiques du programme. Les analyses sédimentaires et la détermination taxonomique seront finalisées en 2026.



Bien que notre association vive principalement de subventions pour financer ses études, elle réalise également des prestations ponctuelles, comme c'est le cas avec les projets EXFILCA ou FAUNE BDV.

### EXFILCA

Suite à des contraintes d'ensablement des structures ostréicoles traditionnelles dans l'Archipel des Iles Chausey, un concessionnaire a souhaité tester un nouveau système d'élevage. Celui-ci n'étant pas inscrit dans le schéma des structures de la Manche, il nécessite la mise en place d'une concession expérimentale. Les suivis de l'ensablement, de productivité et de la qualité des huîtres sont réalisés par le SMEL, celui-ci a sollicité le GEMEL-Normandie pour l'étude des habitats benthiques. Les prélèvements réalisés en 2024 ont fini d'être analysés en 2025. La dernière campagne, initialement prévue en 2025 a été reportée en 2026, en raison des délais de l'installation du nouveau système.

## SARZO

Financé par l'Agence de l'eau Seine-Normandie, le projet SARZO (Impact et résilience de l'espèce envahissante *SARGassum muticum* sur la préservation de l'habitat endémique *ZOstera marina* de la côte ouest du Cotentin) s'est achevé en 2025. Ce projet est porté par le Centre d'Étude et de Valorisation des Algues (CEVA), en partenariat avec le SMEL (Synergie Mer & Littoral) et le GEMEL-Normandie.



L'objectif du projet SARZO était de caractériser l'impact des proliférations de la sargasse japonaise sur la préservation de l'habitat endémique à zostère marine, et la biodiversité qu'elle favorise, en intégrant également les capacités de résilience des deux espèces face à l'évolution des conditions environnementales imposées par le changement climatique. Les suivis de biodiversité entre les habitats ont été réalisés à la Pointe de Bréhal, dans l'Ouest Cotentin

1

### Les suivis *in situ* ont révélé :

- Une forte colonisation du site par *S. muticum*, au détriment des herbiers de zostères, plus fragmentés.
- Des interactions entre les deux espèces sur leur dynamique de développement respective.
- Une macrofaune benthique différente entre les deux habitats, plus variée pour les sargasses.
- Des espèces spécifiques aux herbiers de zostères, rappelant l'importance de leur préservation pour maintenir la biodiversité endémique.

Le CEVA, le SMEL et le GEMEL-Normandie remercient tous les partenaires, collègues et membres du COPIL pour leur engagement tout au long du projet. Les résultats obtenus nourriront de futurs travaux et réflexions.

2

Sur la base d'une **expérimentation écophysiologique à court-terme**, les deux espèces ont montré une bonne résilience face aux conditions climatiques printanières futures (hausse de température, acidification). *Z. marina* pourrait être plus vulnérable aux vagues de chaleur estivales que *S. muticum*.

La publication d'un rapport final regroupant l'ensemble des résultats, analyses et perspectives de l'étude a été réalisée en début d'année. Les travaux ont été présentés au financeur et des partenaires/acteurs, lors du comité de pilotage (COPIL) du 23 mai, dans les locaux du SMEL, permettant de clôturer le projet.

3

En parallèle, un **programme participatif** a été mis en place dans l'objectif de mieux documenter les zones de cohabitation des deux espèces sur le littoral normand. Des formations et des outils ont été développés dans le cadre de celui-ci.



## OPAP

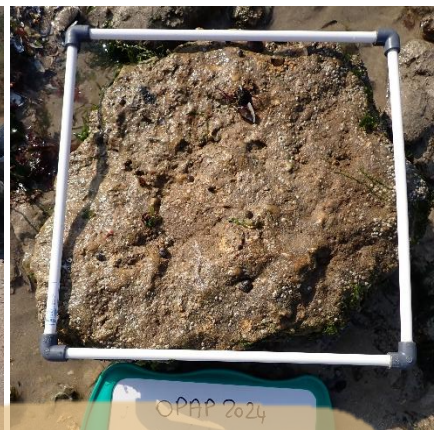
Le GEMEL-Normandie a suivi l'état des champs de blocs à Saint-Aubin-sur-Mer et Luc-sur-Mer, dans le cadre d'un projet financé par FranceAgriMer et porté par l'OFB. Ce projet s'insère dans un programme plus large d'Observatoire de la pêche à pied de loisirs en Manche – mer du Nord (OPAP). L'étude visait à analyser l'impact du retournement des blocs par les pêcheurs à pied sur les habitats et les communautés benthiques. Elle s'est appuyée sur deux protocoles complémentaires : la caractérisation des communautés et des habitats benthiques (FANFARE) ; l'évaluation de la pression de pêche à pied sur les champs de blocs (EVAL'HABLOC). Les dernières campagnes d'échantillonnages ont été réalisées en 2025. La restitution des résultats s'est faite en déc. sous la forme d'un rapport final.

### FANFARE

- Les résultats montrent des habitats benthiques relativement stables au cours du suivi malgré des variabilités spatiales et temporelles des communautés.
- Toutefois, les perturbations liées aux activités de PAP pourraient, à plus long terme, entraîner des modifications des habitats en l'absence de mesures adaptées.
- Le maintien d'un suivi régulier, associé à la poursuite des actions de sensibilisation, apparaît essentiel pour concilier les usages et la préservation des milieux

### EVAL'HABLOC

- Les résultats suggèrent :
  - un effet cumulatif des perturbations locales sur les communautés des blocs, possiblement lié au retournement des blocs ;
  - une résilience des communautés, probablement favorisée par une baisse de fréquentation ;
  - une amélioration progressive des pratiques des usagers, en lien avec les actions de sensibilisation.
- L'impact direct de la pêche à pied reste difficile à isoler en raison de multiples facteurs influençant les dynamiques observées.



Un bloc non remis en place perturbe fortement les communautés marines qui y sont installées. Les espèces fixées sur le dessus se retrouvent en dessous, et inversement. Ils vivent alors dans des conditions qui ne leur conviennent pas et qui peuvent entraîner leur mort. Il est donc essentiel de remettre les blocs en place.

## CBDV

Le GEMEL-Normandie a fait une demande de subvention auprès de l'AESN en 2024, afin de réaliser la « mise à jour de la cartographie des habitats benthiques de la Baie des Veys » (CBDV). Les 100 stations échantillonnées en automne 2024 ont été traitées au laboratoire au cours de l'année 2025. Les données sédimentaires et faunistiques recueillies permettront de décrire les différents habitats benthiques observés dans la Baie. Ils seront cartographiés et comparés à ceux observés il y a une dizaine d'années.



## PAPR 2022-2024

L'URCPIE et le GEMEL-Normandie ont finalisé leurs actions dans le cadre du programme Pêche à Pied Récréative (PAPR) Côtes Normandes. Le projet, mené de 2022 à 2024, a été financé par l'AESN. Il a permis à notre association de mener une étude complémentaire sur les populations d'étrilles de la Côte de Nacre et de réaliser une cartographie des habitats benthiques dans l'Ouest Cotentin. Les résultats brièvement décrits ci-dessous, sont disponibles dans le rapport final, finalisé en début d'année 2025. Ils ont été présentés lors du COPIL du 13 mai.

### Populations d'étrilles

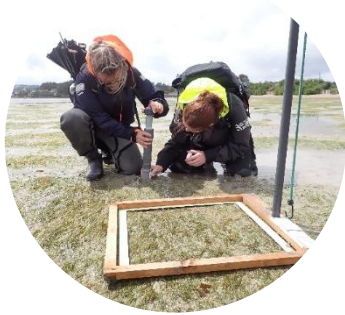
Suite aux observations sur les populations d'étrilles du précédent programme PAPR, l'association a poursuivi son étude sur celles-ci pour répondre aux hypothèses suivantes : les étrilles femelles et reproductrices et les étrilles maillées i) sont localisées plus au large, pouvant expliquer que les pêcheurs expérimentés aillent pêcher plus au large et/ou ii) sont localisées sur une zone non accessible avec la méthodologie employée. Les protocoles de suivis ont été testés en 2022 et en mars 2023 dans différentes conditions. Les protocoles développés paraissent peu adaptés pour répondre aux objectifs de l'étude. Les différents tests ont montré la difficulté d'appliquer le protocole de façon répétable et dans des conditions de sécurité optimales pour les salariées. Ce volet a permis d'optimiser le protocole et de proposer des méthodologies alternatives qui pourraient permettre de répondre à la question d'étude dans de futurs projets.

### Cartographie des habitats benthiques

Le CPIE du Cotentin avait mis en évidence le manque de connaissances sur les habitats de la côte Ouest de la Manche, entre Barneville-Carteret et Pirou. Notre association a caractérisé puis cartographié les habitats benthiques sur ce secteur. Cinq sites fréquentés par les pêcheurs à pied de loisirs et ayant un intérêt écologique ont été ciblés. L'équipe a identifié 22 habitats benthiques, répartis en 9 habitats meubles, 12 habitats rocheux et 1 habitat mixte. Les habitats constitués de substrat meuble sont situés sur la partie haute de l'estran et ceux de substrats rocheux sur la partie basse. Les matrices de sensibilité ont permis d'évaluer la sensibilité de ces différents habitats, aboutissant à l'identification des pressions qui peuvent s'y exercer et d'y évaluer les risques d'impacts anthropiques. Ces résultats sont un outil d'appui qui permettent d'orienter et de prioriser les mesures de gestion.

## PAPR 2025-2027

L'URCPIE et le GEMEL-Normandie poursuivent leurs actions dans le cadre du nouveau programme PAPR Côtes Normandes, financé par l'AESN. Les travaux menés sur l'Ouest Cotentin se sont poursuivis en automne, sur 9 secteurs, compris entre Gouville et Saint-Martin-de-Bréhal. L'association poursuivra l'étude du retournement de blocs lié à la pêche à pied sur les sites du Calvados déjà suivis dans OPAP (§ OPAP, p. 24), et étendra ce suivi sur deux nouveaux sites situés dans la Manche à partir de 2026.



**2023-2024**

En 2023 et 2024, l'association a suivi les macroinvertébrés benthiques et les zostères naines, pour l'évaluation de la qualité écologique des masses d'eaux. Ces paramètres ont été suivis sur ces deux années et sur plusieurs sites : Utah Beach, Brévands, Courseulles, Baie d'Orne, Baie des Veys, Saint-Vaast-la-Hougue et Pointe de Brévands. Les données collectées sur ces deux années ont été traitées puis synthétisées sous forme de rapport final en 2025.



**2025**

Le GEMEL-Normandie a réalisé les suivis stationnels des herbiers de zostères naines situés à la Pointe de Brévands et à Saint-Vaast-la-Hougue, dans le cadre de la DCE. Ce programme est financé par l'AESN et coordonné par l'IFREMER.

**2025-2026**

L'association a remporté l'appel d'offre pour le suivi des macro-invertébrés benthiques, dans le cadre de la DCE. Financé et coordonné par l'AESN, les prélèvements ont été réalisés en 2025 sur des stations intertidales : Utah Beach, Brévands, Courseulles ; et sur deux stations subtidales, avec Prelev'Mar.



**Suivi 2024**

Au printemps 2024, les salariés ont échantillonné les communautés de macroalgues dans le cadre de l'évaluation de la qualité des masses d'eau côtières (MEC) et de transition (MET) sur les sites de Chausey et de l'Estuaire de l'Orne. Des prospections ont eu lieu pour définir de nouveaux points de suivis sur l'Archipel de Chausey. L'évaluation de leur état écologique et la synthèse des résultats a été finalisée en 2025. Ce programme est financé par l'AESN et coordonné par le Muséum National d'Histoire Naturelle (MNHN).



**Suivi 2025**

Les salariés ont étudié les communautés de macroalgues de substrats durs sur les sites de Tatihou, Grandcamp-Maisy et Bernières-sur-Mer au printemps 2025. La combinaison de ces données permettra d'évaluer la qualité écologique des MEC associées.

## RECHERCHE ET DEVELOPPEMENT

En 2025, plusieurs projets ont fait l'objet d'analyses en vue de la production des livrables attendus. Parallèlement, de nouveaux projets ont débuté, tandis que d'autres se sont achevés ou sont en phase de finalisation. Le développement de nouveaux projets, leur évolution ainsi que le renforcement des collaborations, en interne comme en partenariat, constituent des leviers essentiels pour maintenir l'activité de l'association.

L'association consacre ainsi une part importante de son temps à la **prospection de nouvelles opportunités et à la conception de projets**. Ces initiatives peuvent naître d'observations de terrain, de questionnements internes ou peuvent être portés par d'autres acteurs du territoire, à la suite de projets en cours, ou encore en réponse à des sollicitations externes ou à des appels d'offres.

Afin de **rester proactive et alignée avec les attentes** des financeurs, il est essentiel que l'association participe aux dynamiques territoriales : séminaires, groupes de travail, comités consultatifs, etc. Ces rencontres permettent de faire valoir son expertise, d'asseoir sa légitimité, d'identifier les priorités émergentes, et ainsi de proposer des projets cohérents avec les enjeux identifiés.

Ce travail de R&D **mobilise fortement les salariés**, qui assurent déjà le suivi de terrain, les analyses en laboratoire, ainsi que l'interprétation des résultats. À cela s'ajoutent le montage de projets, la veille scientifique, les réunions internes, et les échanges fréquents avec les partenaires techniques et les financeurs.

Il est important de souligner que le **temps investi en R&D**, bien que fondamental, **n'est pas systématiquement valorisé**, notamment lorsque les projets ne sont pas retenus. Pourtant, cette activité constitue un levier stratégique majeur pour assurer la continuité, l'innovation et l'ancrage territorial de l'association.

3

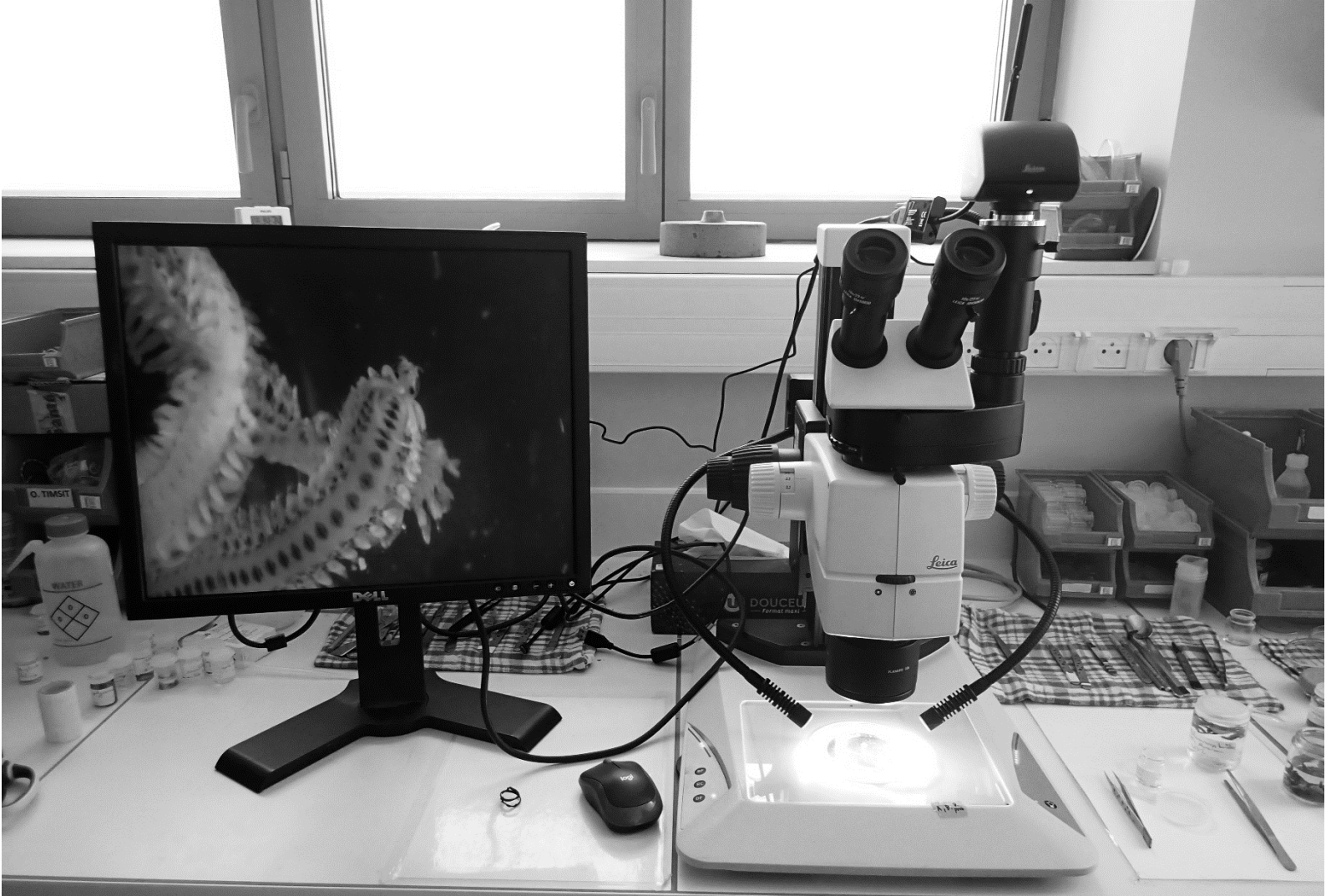
**Projets n'ont pas abouti** en raison de contraintes économiques, d'un mode de financement inadapté, d'un abandon de la part du demandeur ou parce que d'autres structures ont été retenues dans le cadre des appels d'offres.

4

**Projets** sont en cours de développement ou de montage. Ils visent à répondre à des appels à projets, à des sollicitations extérieures, ou des propositions de notre part, qui découlent directement de nos observations de terrain, en lien avec les priorités exprimées par les financeurs.

4

**Projets ont été montés et retenus** pour un démarrage des activités immédiat ou en 2026. Ils résultent de réponses positives à des appels à projets, de sollicitations pour la réalisation d'études ou encore de la poursuite de missions sur lesquelles l'association a développé une expertise reconnue.



## NOS MOYENS MOBILISES

Afin de mener à bien ses activités, l'association mobilise de nombreux moyens et effectue des investissements, à la fois pour répondre aux besoins opérationnels et pour améliorer les conditions de travail. Dans une démarche de prévention et de santé au travail, des actions sont mises en place en faveur du bien-être des salariés. Des achats de matériel spécifique, destiné aux analyses en laboratoire ou aux missions de terrain, sont effectués pour garantir la qualité et l'efficacité des missions. L'association investit également dans du matériel plus durable, utile au fonctionnement général de la structure.

# MOYENS HUMAINS ET CONDITIONS DE TRAVAIL

## Santé des salariés



Afin d'améliorer les performances et l'environnement santé au travail, les membres du CA ont opté pour des séances d'ostéopathie pour les salariés de l'association. La séance a eu lieu à l'issue des derniers terrains de l'année, en nov. 2025.

Trois salariés ont bénéficié d'un suivi ou d'une visite auprès de la médecine du travail, dans le cadre de la prévention et de la santé au travail.

## Ressources Humaines



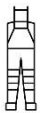
Les membres du CA organisent chaque année des entretiens individuels avec les salariés, afin de faire le bilan, identifier les axes d'amélioration et échanger sur les perspectives professionnelles. Ces entretiens ont eu lieu en janv. 2025.

Un processus de recrutement au poste d'assistant ingénieur a eu lieu sur la période estivale pour un début de contrat en oct.

## MATERIEL ET EQUIPEMENTS

Le matériel et les outils d'analyses nécessaires à la réalisation de projets scientifiques sont budgétisés dans les différents programmes scientifiques. En 2025, les achats correspondent principalement à du matériel de terrain et du matériel dédié aux analyses des échantillons au laboratoire.

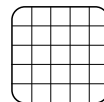
### Matériel de terrain



**1 paire de waders**



**2 vestes de quart**



**1 quadrat**

en inox pour le suivi des bivalves



**1 glacière isotherme**

pour le transport des échantillons entre le site de prélèvement et le laboratoire.

### Matériel de laboratoire



#### Analyses sédimentaires

Notre tamiseuse ayant rendu l'âme après 35 ans de bons et loyaux services, nous avons dû investir dans une nouvelle machine en 2025. La tamiseuse est indispensable à l'analyse granulométrique des prélèvements sédimentaires. Elle émet des vibrations qui permettent de séparer les grains de sédiments lors de leur passage sur la colonne de tamis.



#### Identification taxonomique

Deux bouquins de détermination taxonomique ont fait l'objet d'achat, l'un destiné à la macrofaune benthique et l'autre aux algues brunes.

## ACCOMPAGNEMENT ET STRUCTURATION

### Dispositif local d'accompagnement

L'association a initié des démarches administratives auprès de la Ligue de l'enseignement de Normandie, pour être accompagné dans le développement de notre fonctionnement interne. Une rencontre s'est tenue avec un représentant de cette structure le 12 juin, afin d'aborder nos besoins à court et moyen terme. L'accompagnement est prévu en 2026 et a pour objectif de nous aider dans la mise en place de la future sectorisation de nos activités lucratives et dans la pérennisation du poste d'un 4e salarié.

### Dispositif de gestion et de contrôle financier

La transition entre Amélie Lehuen et Xavier Orcesi à la fonction de trésorier s'est réalisée progressivement durant l'année 2025. Les outils financiers développés et mis en place ont notamment été présentés lors de cette passation. Xavier a rapidement pris ses missions en main, qui sont très variées : rapprochement bancaire entre les dépenses prévisionnelles et réalisées, suivi mensuel des dépenses, mise à jour du budget prévisionnel, échanges avec la banque etc. Il dispose ainsi d'une vision globale de la trésorerie, lui permettant d'appuyer les membres du CA dans la prise de décisions financières.

Des points réguliers sont organisés entre le trésorier et Elodie Ollivier, la coordinatrice de projets, qui joue un rôle central dans le suivi financier. Impliquée dans la mise en œuvre des projets, elle assure le suivi des dépenses au quotidien, elle dispose d'une vision globale des flux financiers. Elle assure ainsi la coordination entre le trésorier, en charge du pilotage de la trésorerie, et les partenaires externes impliqués dans la gestion comptable et la certification des comptes. Elle veille à la cohérence des données financières et agit comme intermédiaire auprès de l'ensemble des parties.

L'association s'appuie ainsi sur un expert-comptable et un commissaire aux comptes pour garantir la fiabilité de ses comptes, notamment pour leur clôture comptable. Ils interviennent également dans la certification des dépenses liées aux projets, comme dans le cadre de financements européens.

#### *Psammechinus militaris*

L'oursin vert » est échinoderme vivant en eau peu profonde sur substrat rocheux et parfois dans les herbiers de zostères. Il est possible de le rencontrer en eaux saumâtres ou encore dans les secteurs portuaires. De forme sphérique, cet oursin est distinguable à ses piquants relativement courts et épais, de couleur verte dont l'extrémité est violette.







# NOS PUBLICATIONS

L'association communique auprès des acteurs du territoire, du grand public et de ses adhérents-bénévoles, notamment à travers des outils de communication numérique. Elle déploie également une communication événementielle, afin de se faire connaître auprès d'autres structures, de recruter de nouveaux bénévoles et de diffuser les connaissances concernant le littoral. Des relations avec la presse sont entretenues tout au long de l'année, via des échanges avec les journalistes ou des réponses à leurs sollicitations. En parallèle, l'association produit des rapports scientifiques, valorisés lors de comités, de réunions techniques ou diffusés sur son site internet, contribuant ainsi à la transmission des connaissances issues de ses projets.

## COMMUNICATION NUMERIQUE

### Réseaux sociaux

L'association diffuse diverses informations (appels à bénévoles, événements, réglementation...) sur le réseau social Facebook. La page est suivie par 490 personnes. L'audience est principalement constituée de personnes du secteur de Caen la Mer. L'association possède également une page sur Linked'In, avec 232 abonnés.



[gemelnormandie](#)



[GEMEL-Normandie](#)

### Rapport d'activités

Un rapport d'activités récapitulant les actions menées par l'association en 2024 a été réalisé en mai 2025. Il est [consultable](#) sur notre site internet, dans la rubrique « Nos publications ».



### Site internet

Xavier Orcesi poursuit la gestion des problèmes du site, tandis que les salariés continuent de l'alimenter en mettant à jour son contenu, dès que possible : actualités associatives, scientifiques...



[gemel-normandie.org](http://gemel-normandie.org)

### Newsletter

Des [newsletters](#) sont transmises à nos adhérents et bénévoles afin de les tenir informés des dernières nouvelles de l'association : fonctionnement, activités associatives, activités scientifiques etc. Deux newsletters ont été diffusées en 2025, en complément des échanges menés tout au long de l'année par e-mail.

### Liste de diffusion

Le GEMEL-Normandie mobilise son réseau pour relayer différentes informations en fonction des publics ciblés. Les appels à bénévoles ou les annonces d'événements sont principalement adressés aux collectivités, offices de tourisme ou aux associations locales. Les offres d'emploi ou les actualités scientifiques sont diffusées auprès des partenaires institutionnels et des structures du monde scientifique et du milieu marin.

## RELATION PRESSE ET MEDIAS

Apparaître dans la presse apporte une légitimité certaine à notre association. Cela contribue à faire connaître notre association, développer notre réseau ou encore donner l'envie aux personnes de nous rejoindre et de nous soutenir, en devant adhérents ou bénévoles. En 2025, les salariés de l'association ont échangé par téléphone avec des journalistes pour répondre à leurs interrogations sur le littoral et des articles abordant certaines de nos activités sont apparus dans la presse.

La Presse de la Manche  
10/05/2025

### Cette algue invasive, la Sargasse, envahit-elle le littoral de la Manche ?

Invasive, la Sargasse prolifère sur le littoral de la Manche depuis les années 1970. Depuis deux ans, son influence sur une autre espèce d'algue protégée fait l'objet d'une étude.

Algues Cotentin



Le projet Sargasse cible la pointe de Brehat, où cohabitent sargasses et zostères. ©SMR

Ouest France  
30/05/2025

### À Luc-sur-Mer, douze équipages engagés pour le moment aux Radeaux de la baleine 2025

La 8e édition des Radeaux de la baleine de Luc-sur-Mer (Calvados) aura lieu le samedi 14 juin 2025. Douze équipages prendront le départ de cette régale insolite !

Ouest-France  
Publié le 30/05/2025 à 15h08



La 8e édition des Radeaux de la baleine de Luc-sur-Mer accueillera cette année une douzaine d'équipages ! OUEST-FRANCE.

Ouest France  
21/05/2025

### Ouistreham. Pêche à pied : la Côte de Nacre très fréquentée

Le Centre permanent d'initiatives pour l'environnement et le Groupe d'étude des milieux estuariens et littoraux ont présenté le bilan du programme Pêche à pied récréative.



La pêche à pied de loisir est l'une des activités les plus pratiquées sur le littoral français. | OUEST-FRANCE

Liberté  
22/09/2025

### EN IMAGES. Rencontres, découvertes, détente : 250 participants à Bouge ton Luc sur la côte de Nacre

La Ville de Luc-sur-Mer a organisé, dimanche 21 septembre 2025, Bouge ton Luc : un circuit à vélo, avec des étapes insolites.

Animations Côte de Nacre Vél



Sept ans après la 1re édition, Bouge ton Luc était de retour à Luc-sur-Mer. ©VILLIERS

# RAPPORTS SCIENTIFIQUES

Les salariés ont rédigé plusieurs rapports au cours de l'année 2024.

Les **rapports intermédiaires** sont disponibles sur demande auprès de [infos@gemel-normandie.org](mailto:infos@gemel-normandie.org). Ils concernent les projets sur les macroinvertébrés, les zostères naines et les macroalgues intertidales dans le cadre de la DCE.

Les **rapports finaux** sont présentés ci-dessous et sont disponibles sur [la page dédiée](#) du site internet de l'association. Des rapports finaux de projets de grandes envergures étaient en cours d'analyses en 2024 pour un rendu en 2025, ce qui explique pourquoi plus de rapports finaux ont été rédigés cette année-là.





## NOS PARTENAIRES FINANCIERS

Les projets scientifiques menés par le GEMEL-Normandie sont soutenus par plusieurs partenaires financiers. Leurs engagements à nos côtés permettent de concrétiser nos projets, de renforcer nos actions sur le territoire et de répondre aux enjeux et aux questionnements liés à notre domaine d'activités. Ces projets sont majoritairement financés par des aides publiques et des établissements publics de l'Etat. Certaines structures privées contribuent également à leur réalisation. Leur soutien contribue directement à enrichir les connaissances en écologie benthique et à mieux appréhender les problématiques environnementales liées à ce domaine.



Direction régionale de l'environnement,  
de l'aménagement et du logement  
de Normandie





**Groupe d'Etude des Milieux Estuariens et Littoraux de Normandie**

• Station Marine - CREC, 54 Rue du Docteur Charcot, 14 530 Luc-sur-Mer

☎ 02.31.36.22.29    ✉ [infos@gemel-normandie.org](mailto:infos@gemel-normandie.org)

🌐 [www.gemel-normandie.org](http://www.gemel-normandie.org)



Conception & rédaction : Andréa Lemoine

Description de la faune : Thais Dôme

Révisions et relecture : Elodie Ollivier

Photographies : © GEMEL-Normandie