

- Coutances

rg

mploi + formation

24

e 25 août 2024

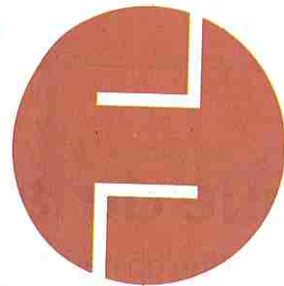
ompte.ouest-france.fr

99 32 66 66

ditorial : François Régis Huth

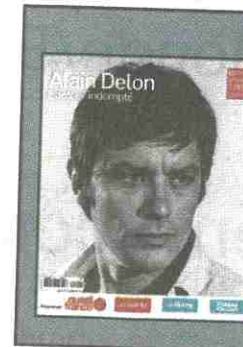
nce.fr

ouest france



Justice et Liberté

Une publication de l'Association pour le Soutien des Principes de la Démocratie Humaniste



Alain Delon

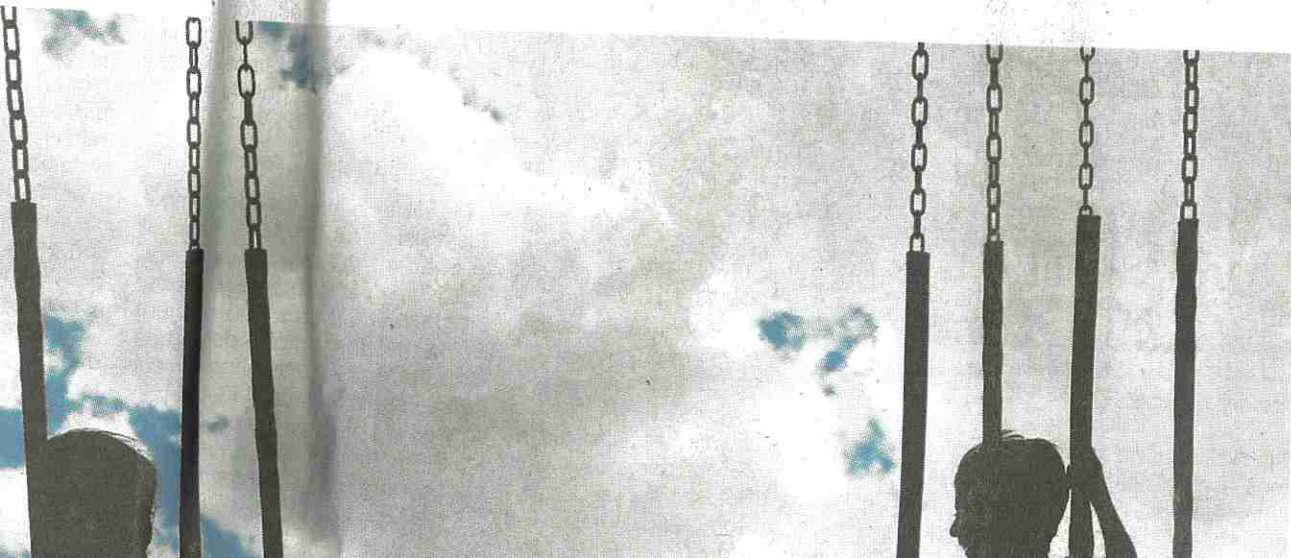
1935 - 2024

Édition spéciale
52 pages - 3,90€

En vente
en magasin

UN MAGAZINE
PROPOSÉ PAR
**ouest
france**

mmes-nous tous égaux r atteindre le bonheur ?



Manche. Pourquoi on étudie de près les sargasses



Des prélèvements pour analyser la faune et la biodiversité autour des sargasses et zostères ont été réalisés à Bricqueville-sur-Mer.

PHOTO : OUEST-FRANCE Page 7

Chine. Sa mauvaise santé économique inquiète l'Europe

Dans la Manche on étudie l'impact des sargasses

Présentes depuis les années 70 sur les côtes normandes, les sargasses, algues brunes invasives, font l'objet d'une étude. Les résultats des collectes de Briqueville-sur-Mer seront pour la fin d'année.

Reportage

Les pêcheurs à pied sont déjà courbés sur l'estran, ce jeudi, en quête de quelques coquillages. C'est jour de grande marée et d'ici peu, la mer aura atteint son niveau le plus bas à Briqueville-sur-Mer.

Sébastien Pien, responsable du pôle environnement du centre expérimental Synergie mer et littoral (Smel) de Blainville-sur-Mer, stoppe sa marche au cœur d'une zone où les sargasses tapissent le sol.

Filet de prélèvement en main, il débute son relevé, observe les minuscules organismes piégés dans les mailles. Le temps est compté. Dans une heure, il sera déjà temps de remonter. « On cherche à connaître les espèces qui se développent dans ce milieu. Une fois les données traitées, nous pourrions évaluer l'influence des populations d'algues sur la faune locale. »

15000 tonnes

Depuis mars 2023, toute une équipe, composée de membres du Smel (Synergie mer et littoral) et du Centre d'étude et de valorisation des algues (Ceva) de Pleubian (Côtes-d'Armor) accumule les données sur le littoral manchois.

Une algue figure au centre de leur étude, baptisée Sarzo : la sargasse. Observée depuis les années 70 sur le littoral normand, elle a depuis gagné du terrain.

Au large de Bréhal, son stock est estimé entre 3 000 et 4 000 tonnes. Il est, a minima, de 15 000 en Normandie. « Cette algue peut s'échouer massivement sur les côtes norman-

des mais aussi déranger les pratiques mytilicoles », précise Sébastien Pien.

Des défenses ont d'ailleurs été érigées à l'entrée des parcs, pour piéger certaines d'entre elles. « Nous voulons étudier l'impact de cette algue invasive, sur la zostère marine, une espèce patrimoniale avec un rôle écologique fort, ajoute Marine Lasbleiz, cheffe de projet au Ceva. Certaines études témoignent d'une influence négative, d'autres non. Notre objectif, est de collecter des éléments sur la durée, pour nous positionner sur cette question. »

La zostère, souvent prise pour une algue, est en réalité est une plante aquatique protégée, véritable puits de carbone et refuge de biodiversité.

Les côtes manchoises, et plus particulièrement la pointe de Bréhal, ont été ciblées comme terrain d'étude. « Habituellement, les sargasses se développent sur des plateaux rocheux, et les zostères sur des milieux plutôt sableux. Ici, nous avons du sable grossier, des cailloux, qui amène une cohabitation entre les deux espèces. » Un site favorable à la comparaison.

Avec concentration, Marine Lasbleiz, débute son relevé. « Nous évaluons l'évolution saisonnière des sargasses et des zostères. Nous prenons une série de mesures pour évaluer leur croissance et leur état de santé général. » Température, salinité, pH, oxygène, turbidité... font partie des critères analysés.

Impact du climat

La dernière sortie de terrain a été menée ce jeudi. Toute une partie du



Les sargasses, et son impact sur la biodiversité des zostères sont étudiés sur les côtes manchoises, près de Bréhal

PHOTO : OUEST-FRANCE

travail se passe désormais en laboratoire. Dans ses locaux, le Ceva investit sur la capacité d'adaptation de ces espèces au changement climatique. « Nous mesurons leur résistance à l'acidification de l'eau, et au réchauffement de température, ajoute Marine Lasbleiz. On peut ainsi voir le taux de mortalité et leur réaction sur le court terme. »

Après plusieurs mois d'analyse, l'équipe partagera ses conclusions à la fin d'année 2024. « Deux ans, c'est court, mais ce projet nous permet de mettre en place une base de don-

nées sur ces espèces, détaille Marine Lasbleiz. Il existe aussi un volet participatif, qui offre à ceux qui le souhaite la possibilité de nous aider à collecter des informations complémentaires. »

Les volontaires peuvent encore apporter leur contribution en observant le littoral.

Carole LE GOFF.

Pratique. Pour envoyer vos observations : sarzo.ceva@gmail.com ou sur la page Facebook « Projet Sarzo ».

Des idées de sorties pour ce week-end

Entre médiévales et lancer de savonnettes, le choix des idées de sorties pour ce week-end en Normandie est large.

Festival manga

La deuxième édition du Festival manga Deauville se tient jusqu'à dimanche. Près de 13 000 visiteurs sont attendus pour ce qui constitue une des plus grosses dates françaises dans l'univers du manga. Des mangakas connus seront présents, comme JustLoui, auteur de Red Flower, ou Jenny, pour Pink Diary. Un grand défilé de cosplay aura lieu samedi 24, de 14 h 30 à 15 h 30, sur les planches. En plus de l'accent mis sur les jeux vidéo ou les arts martiaux. Pass journée : 15 € ; pass trois jours : 35 €



Le championnat du monde de lancer de savonnettes se divise en plusieurs catégories en fonction de l'âge des compétiteurs.

PHOTO : OUEST-FRANCE

Fin de la bataille de Normandie

Pour célébrer les 80 ans de la fin de la Bataille de Normandie, le Département de l'Orne a concocté un programme inédit, samedi. Au mémorial de Montormel, la cérémonie internationale en hommage au général polonais Maczek débutera à 11 h. Puis, dès 15 h : expo photos, chorale, véhicules d'époque, parades des reconstituteurs, meeting aérien d'avions anciens... À 21 h, le concert gratuit La folie des années 80 part en live, avec Patrick Hernandez, Cookie Dingler, Jean-Pierre Mader, Pauline Ester, et bien d'autres, aura lieu au haras du Pin, à 21 h. Il sera suivi d'un feu d'artifice.

Médiévales

Deux ans après la première édition, les Médiévales de Guillaume le Conquérant reviennent à Dives-sur-Mer, lieu où le conquérant de l'Angleterre embarqua vers Hastings, en 1066. Le thème de cette année sera le chantier naval, avec 170 personnes qui s'attacheront à recréer l'ambiance de l'époque. Douze navires médiévaux seront exposés, entourés de troupes à pied et à cheval. Pour ce qui sera une véri-

débutera à 11 h, par les plus jeunes et durera jusqu'à 19 h, dans le champ de la savonnette, situé en plein bourg. Le record du monde de 92,43 mètres sera-t-il battu ?

Arts de la rue

Ce samedi, c'est clap de fin pour le festival des arts de la rue Eclat(s) de rue caennais. Avec notamment Intelligence Collective, de la compagnie Monsieur Cheval. Une performance absurde pendant laquelle les spectateurs transmettent des consignes aux comédiens via une télécommande. Mais aussi le Off du festival. Le public est invité à choisir son spectacle préféré. La compagnie sélectionnée sera programmée dans le In d'Eclat(s) de rue 2025. Eclat(s) final, samedi, à l'espace chapiteau et sur les quais François-Mitterrand, sur la Presqu'île, à Caen. Gratuit.

Voiles de travail

Le Ruth, La Granvillaise, La Belle-Poule, La Pauline... Les vieux grée-